



Reequipamiento navegación profesional en X5.



DIFICULTAD: **MEDIA/ALTA**

CREADO POR: **JOANMOHER / ITORFEO**

Hola compañeros, este Sábado pasado quedamos el forero Itorfeo y yo para reequipar el nuevo y flamante X5 que ha adquirido su señora. Lo primero que hay que hacer es estudiarse el EBA con el reequipamiento, conseguir todas las piezas necesarias y estudiarlo muy, muy bien junto con el TIS para ver los trabajos previos a la instalación.

Una vez que se tiene todo muy claro y se tienen todos los componentes, ya se puede poner rumbo al X5 y empezar el trabajo.

En primer lugar se ha de quitar la tapa del embellecedor que cubre la radio con cargador de cd, luego sacamos el display de información múltiple MID, para ello quitamos el botón del volumen y soltamos el tornillo que hay dentro, a continuación soltamos el cargador de cds y solo nos queda quitar las rejillas de aireación superior, ya tenemos el hueco libre para empezar a trabajar, no hay fotos del antes ya que mientras esperabamos algunas cosas del concesionario, el amigo itorfeo ya había quitado la radio, el mid y sacado los aireadores del aire acondicionado; sí que hay fotos de como se prepara el hueco para meter la pantalla.

La cosa queda así, en primer lugar el hueco de los aireadores, luego el del cargador de cds y abajo mas plano y alargado estaba el MID:



Ni cortos ni perezosos nos pusimos a serrar todo aquello que nos decía el EBA:



los laterales también:



la cosa más o menos quedaba así:



este es el soporte de la radio con cargador de cd que quitamos y en cuyo hueco metimos la pantalla:



Rápidamente pusimos la pantalla en el hueco para ver si rozaba por algún lado y cómo no, para ver lo bonita que quedaba, con la pantalla puesta ya vimos que quedaba un poquito alta y que había que bajar un poco los anclajes para ajustarla, como se observa en esta foto, el embellecedor de la parte de abajo está un poco alto, así que lo arreglamos antes de continuar, que las cosas hay que ir haciendolas bien, jeje:



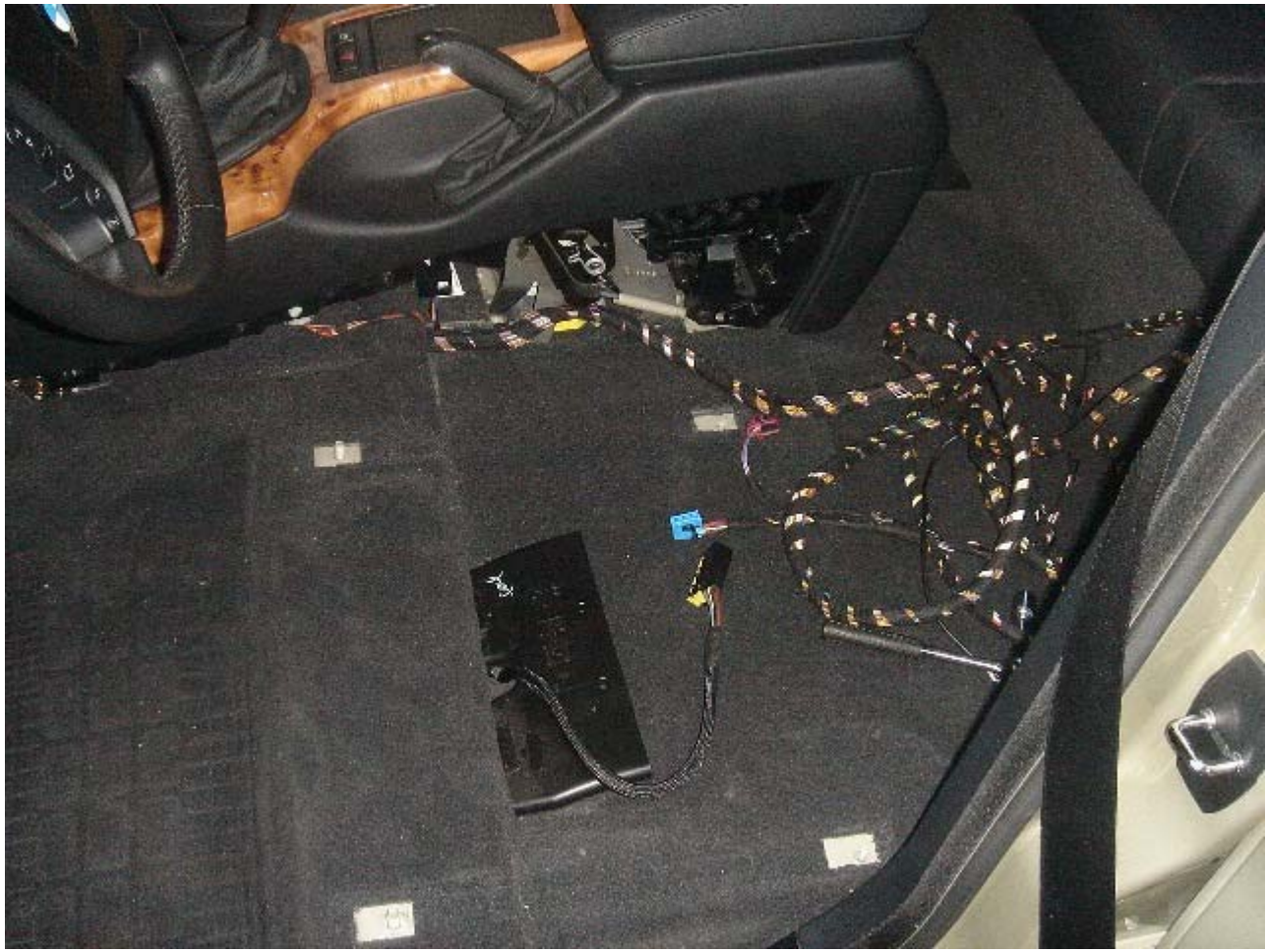
Una vez centrada la pantalla y ajustada y dado el visto bueno, el siguiente paso fue meter el nuevo cableado, se hace por el lateral de la consola central, con solo quitar el embellecedor que está sujeto por unas grapas y un tornillo, sale y deja espacio para meter el principio de la manguera, cuesta un poco meter la ficha principal y hay que ir haciendo malabarismos para subirla hasta el hueco de la pantalla, al final todo se consigue. Aquí vemos la manguera y el lugar por donde se metió:



aquí ya se había metido la manguera y se empezaba a liar un poco más la cosa ya que hay que ir llevandola por toda la orilla de la consola central hasta la zona trasera:



lo siguiente que se hizo fue quitar el asiento delantero para facilitar la labor de llevar el cable hacia atrás, la cosa va tomando color:



tubimos que sacar la banqueta del asiento posterior para ir pasando la manguera hasta la zona trasera:



también quitamos el lateral del asiento trasero para meter los cables por ahí:



el cableado salió por debajo del embellecedor del maletero que ya habíamos desarmado con anterioridad:



ya tenemos el cableado pasado a la zona trasera y ahora vamos a ir poniendo cada ramificación de la manguera en su sitio para ir conectándola, en esta foto vemos las clemas azul y morada que van al mkIV y vemos también el hueco donde instalaremos los anclajes para los módulos correspondientes:



otra de las ramificaciones, quedaba detrás del embellecedor del maletero que cubría el amplificador de antena y la masa, en las cuales, teníamos que sustituir el cable de antena original por el que traía la manguera y usar ese punto para coger masa, aquí lo vemos:



más de cerca la misma foto:



seguimos montando los anclajes en su ubicación original para montar el mkIV, estos son los anclajes que se compraron y que se montaron en su correspondiente lugar:



aquí una imagen más ampliada en la que se ven los anclajes, el mkIV instalado de forma provisional y el hueco donde va todo montado:



ya montamos los anclajes, conectamos el mkIV y aunque en el EBA pone que hay que poner la antena en el porton trasero de la puerta, nosotros lo dejamos encima del mk, en la parte superior de los anclajes y he de decir que pilla todos los satélites a la primera, la antena de bmw he de reconocer que tiene mucha ganancia, aunque sea carííííísimas:



otra foto más:



probamos de forma provisional mi cargador de cds, para ver si todo funcionaba y se veía en la pantalla. En efecto funcionaba perfectamente y se veía en la pantalla, la cosa iba viento en popa y a toda vela.



Lo siguiente que hicimos fue llevar el cableado hasta la radio; el hueco de la radio se encuentra en la batería, para ello hay que sacar la rueda de repuesto, luego quitar el casco que forma la garganta de la llanta y que en este X5 hacía el papel del calderín de la suspensión neumática y por último quitar el protector de la batería. Aquí vemos el calderín de la bomba neumática, el depósito izquierdo de aire para la suspensión neumática, y la batería sin su protector:



Ahora por la zona trasera pasaremos la manguera hasta el cajetín de la batería, lo vamos metiendo por el mismo sitio que lleva una de instalación original y que en esta foto vemos:



aquí vemos la radio en su ubicación:



una vez que hemos llevado el cableado hasta la radio, la conectamos:



ya solo nos quedaba en la parte trasera tapar todo y dejarlo como si nadie nunca hubiera metido la mano dentro, más o menos como vemos en esta foto, también se aprecia muy bien el conjunto de la "espectacular" suspensión neumática:



ya se cerró toda la parte trasera, se puso la rueda de respuesto en su lugar, se pusieron embellecedores y nos fuimos a la parte delantera a conectar el principio de la manguera con la instalación original y ver si se veía algo o salía humo, jeje.
La conexión de la izquierda es la de la manguera y la de la derecha es la original del coche:



aquí también podemos ver las dos conexiones y ya de paso podemos ver detrás de la conexión de la izquierda, en el marco que serramos, el soporte que sujetará la pantalla y en donde la atornillaremos, se aprecian los dos agujeros donde irá posteriormente atornillada la pantalla:



una imagen de las dos fichas conectadas:



desde otro ángulo:



en esta foto vemos la clema blanca que corresponde al MID y que no utilizamos para nada y la pequeñita que era por si teníamos una conexión auxiliar y que tampoco conectamos, así que sacamos el hueco del clima (sale muy fácilmente empujando por detrás de él) y por su hueco fuimos colocando los cables antes de cerrarlo todo:



conectamos las clemas blanca y azul a la pantalla por su parte trasera y la colocamos en el hueco que hemos serrado para ella, jeje:



una vez todo conectado lo que hicimos fué darle al contacto en la posición 1 y ver lo que pasaba, vimos que la pantalla se encendía, que se oía la radio pero que no habían satélites hasta que poco a poco los va pillando (la primera vez que se conecta siempre pasa lo mismo con los satélites, así que no desesperarse), en la foto se aprecia que la esquina superior derecha está en negro:



Al cabo de un ratito ya teníamos esto:
SATELITESSSSSSSSSSSSSSSSS Y LISTO PARA NAVEGARRRRRRR



ya solo nos quedaba atornillar la pantalla a los dos soportes anteriormente mencionados, aquí vemos los agujeros en los que atornillamos la pantalla en sus soportes:



a continuación atornillamos la pantalla y la centramos para que quedara todo igualadito (a veces, con estas cositas se tardaba más tiempo que en hacer toda una tarea completa, pero por algún sitio se tenía que notar la profesionalidad de itorfeo que ya había montado otro reequipamiento y mi buen hacer con las cosas, jeje), le pusimos el embellecedor, metimos el clima y nos fuimos a probarlo:



Como el mkIV ya lo había tenido yo unos días en mi poder, que aproveché para ponerlo en español, cambiarle el logo y la nomenclatura, pues estaba ya calibrado e iba fino, fino.

Todo salió de maravilla, sin ningún contratiempo ni nada inesperado.

El tiempo estimado en montarlo los dos, pudieron ser en un total de una mañana y parte de la tarde, aproximadamente unas 10 horas, sin prisas, con mucho cuidado y cariño con las piezas puestas y a poner, y todo centrado, sujeto y atadito. En menos horas también se puede hacer, pero..... vete tú a saber por donde pasan cables, y como se sujetan, jeje.

Ahora bien, el hecho de ver la pantalla puesta, ver el navegador gps y que todo funciona estupendamente, es algo muy grato, pero ni punto de comparación con el placer de poder haber compartido unas horas con mi gran amigo itorfeo y ver su carita de niño bueno cuando todo el brico se terminó.

Desde aquí le mando un saludo y que disfrute mucho de ese pedazo de navegación y de ese pedazo de X5 que es una pasada.

Un abrazo y si alguien tiene dudas o quiere montarse uno, ya sabe quién lo ha hecho y puede ayudar

Saludos