

Manual para realizar diversas modificaciones en un mkIII por uno mismo.

- 1.- Cambio de logo de bienvenida en un mkIII
- 2.- Cambio de monocromo a color en un mkIII
- 3.- Cambio de todos los idiomas a español con voz de mujer en el mkIII
- 4.- Cómo modificar las imágenes para no tener que bajar versiones cada vez que actualizamos el logo (upgrade)
- 5.- Cómo grabar una imagen en MODE2
- 6.- Actualizar en el coche un mkIII

Programas que vamos a necesitar para todos estos procesos:

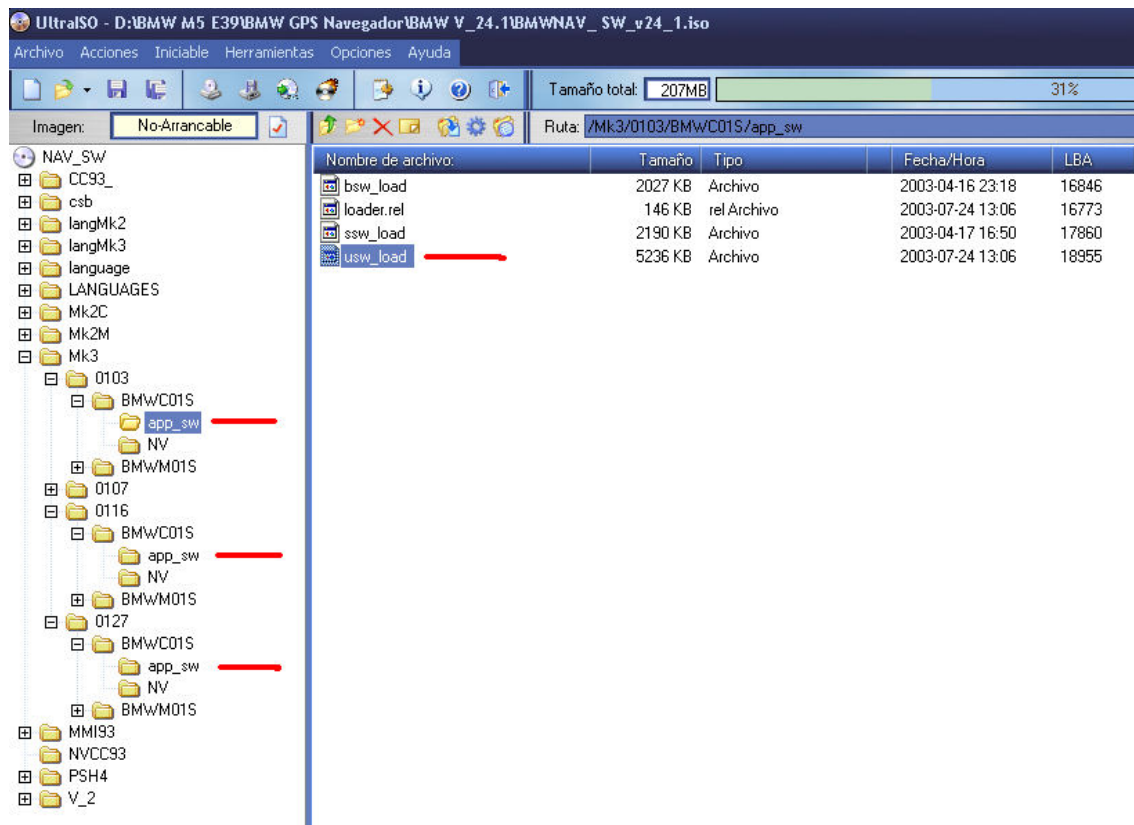
- [UltraISO o WinISO.](#)
- [DVDdecrypter, ImgBurn o Alcohol 120%.](#)
- [GifExtractor](#)
- [Ubik Mode2CdMaker.](#)
- [Editor hexadecimal XVI32.](#)

1.- Cambio del LOGO de bienvenida en un MK3

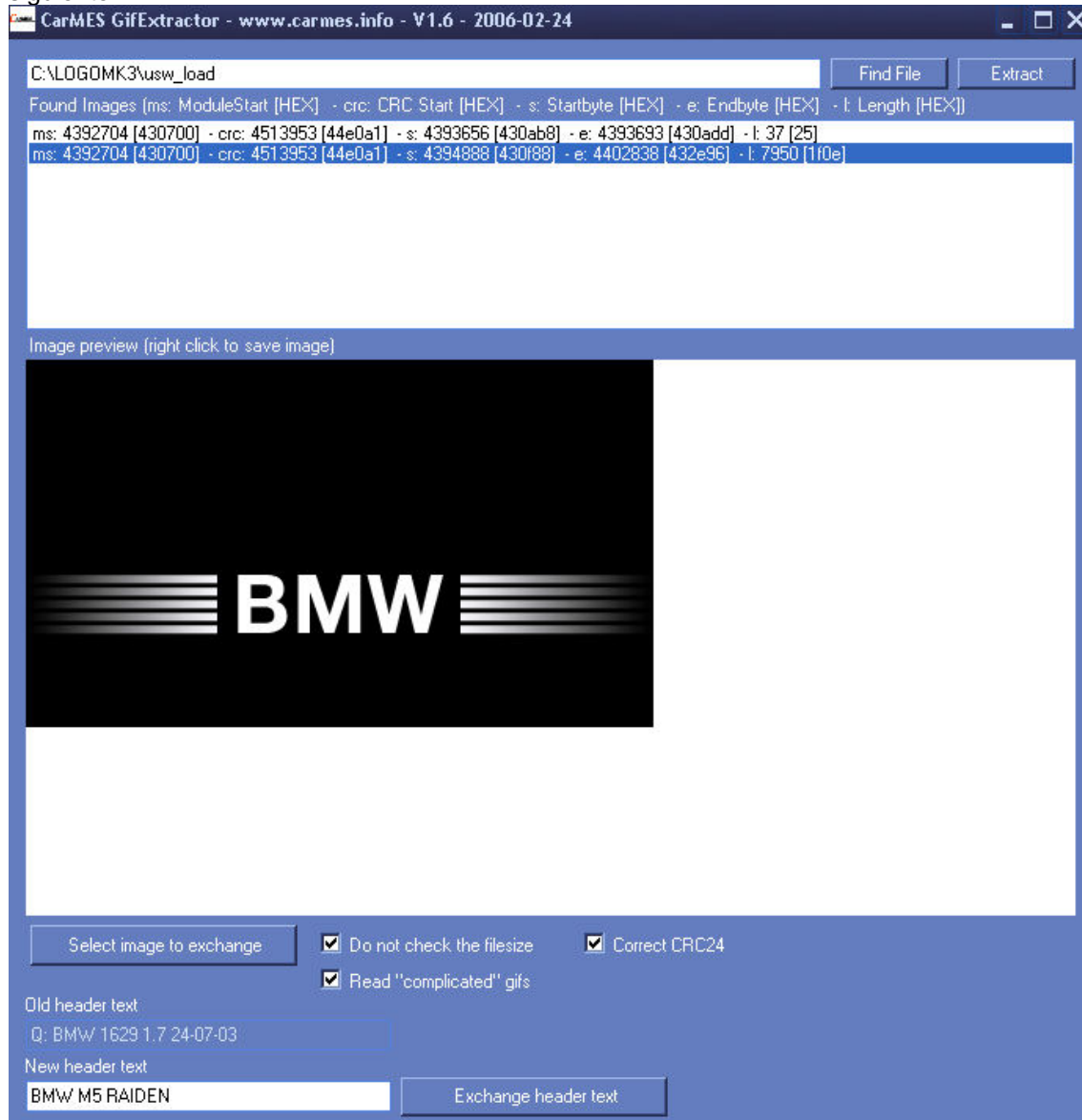
Vamos a ver como se cambia el LOGO de un MK3.

Empecemos:

Utilizaremos la versión 24 que es la última que se puede meter en un MK3. Abrimos la imagen de la V24 con el UltraISO y tenemos que localizar el archivo **USW_LOAD** que se haya en la ruta **Mk3/0103/BMWC01S/app_SW**. Este mismo archivo también lo podemos localizar en las carpetas **0116**, **0127**, también esta en la **0107** pero de esa carpeta pasamos.



Bien ahora tenemos que extraer el archivo [USW_LOAD](#) y lo guardamos en un carpeta a la que llamaremos C:\LOGOMK3, seguidamente abrimos el [CarMes GifExtractor](#) y cargamos el archivo [USW_LOAD](#) que ya habíamos guardado anteriormente. Para abrir el archivo, le damos a [Find File](#) y lo buscamos en C:\LOGOMK3, seguidamente le damos a [Extract](#) y vemos los siguiente:



En la posición 2 vemos el logo original de BMW.

Lo cambiamos por el que mas nos guste pulsando sobre [Select image to Exchange](#), previamente hemos marcado las 3 casillas.

La imagen tiene que ser de un ratio de 400x234 píxeles con profundidad de 8 bits y 96x96 dpi, single frame, y de un tamaño mas bien pequeño, lo ideal son unos 20Kbytes, aunque uno mayor también valdrá aunque puede que tarde más en ser cargado en la memoria del mk y por ello no lo muestre siempre que abramos la puerta después de un parada.



Han también otra opción que es **New header text**, aquí se puede poner el texto que se quiera que aparecerá en la pantalla de configuración donde antes aparecía la versión del navegador; hay un máximo de 23 espacios, incluyendo los espacios en blanco, y a pesar de poner minúsculas, el programa las pasará automáticamente a mayúsculas. Arriba se cambia un texto que ocupa 14 espacios, quedando a la derecha en blanco 9 espacios. Para asegurarnos de que lo hayamos hecho bien, cerramos el programa y volveremos a abrirlo para comprobar que los cambios se hayan realizado con éxito.

Una vez modificado el archivo **USW_LOAD** tenemos que devolverlo a la imagen ISO de donde la habíamos sacado, pero a más a más también tenemos que copiarla en todas las demás carpetas la 0103, 0116, y 0127. Dicho de otra manera tenemos que sustituir los 3 archivos originales por 3 copias de nuestro archivo, en las 3 carpetas antes mencionadas. Pero NO crear una nueva imagen de esta versión, ya que para que sea leída por un mkIII se ha de hacer en mode2 y esto se explica al final de este manual.

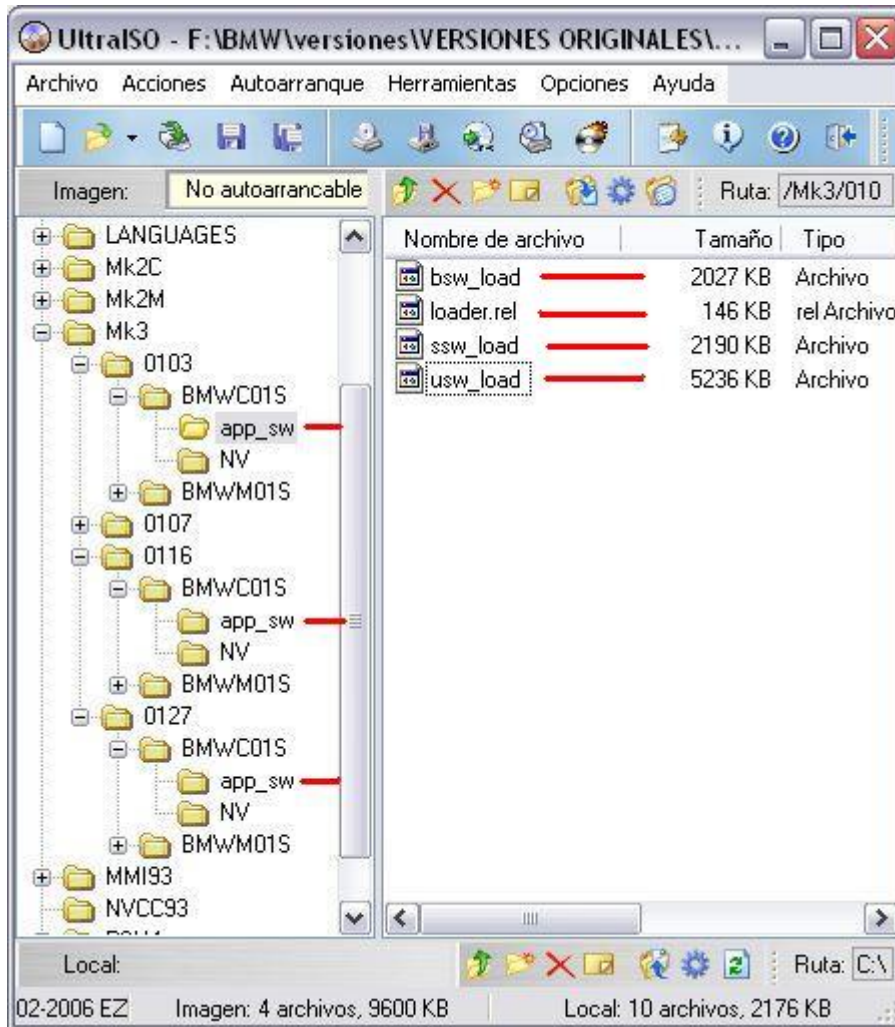
2.- Cambio de monocromo a color en un mkIII

En primer lugar, decir que para actualizar un mkIII en monocromo a color, ha de hacerse en una instalación de un coche que tenga el equipamiento de color montado. Sustituiremos su mk por el mkIII que queramos pasar a color y actualizaremos con el cd modificado que vamos a crear a continuación.

Sería ideal que el mkIII no estuviera actualizado a su última versión, en caso que así fuera, haríamos lo mismo que hemos hecho en el punto anterior y en las mismas carpetas.

Lo primero que haremos será abrir nuevamente el ultraiso y coger para desempacar en una carpeta, los 4 archivos **bsw_load, loader.rel, ssw_load,usw_load**, por ejemplo, de la carpeta

situada en NAV_SW/Mk3/0103/BMWC01S/app_sw (Atentos que sea la ruta BMWC01S y no confundir con BMW**M**01S) o se puede coger de cualquiera de las otras 3 carpetas donde se encuentran los archivos. En el ultraiso se pueden ver los 4 archivos a coger y de las 3 carpetas de donde se puede hacer:



Ahora, esos 4 archivos que se han desempacado en una carpeta cualquiera, los tenemos que sustituir por estos otros 4 que hay en las siguientes direcciones:

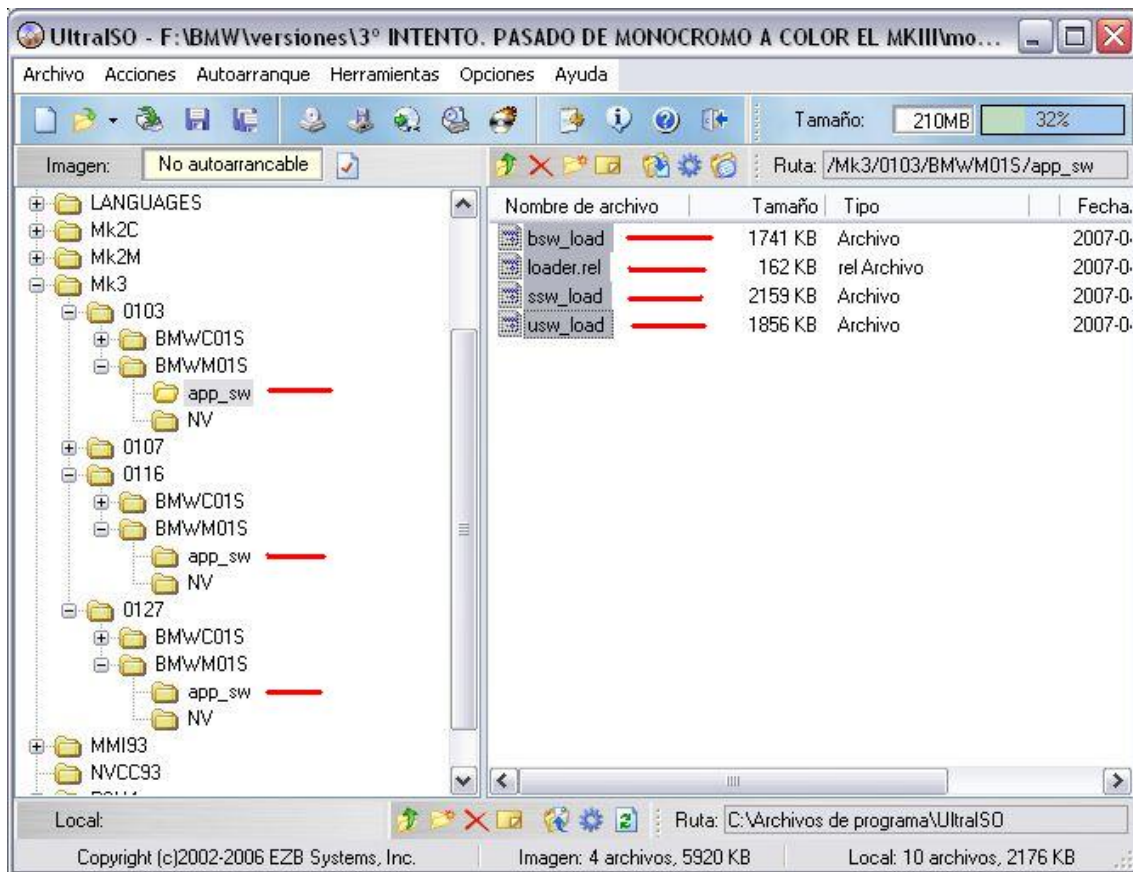
NAV_SW//Mk3/0103/BMW**M**01S/app_sw

NAV_SW//Mk3/0116/BMW**M**01S/app_sw

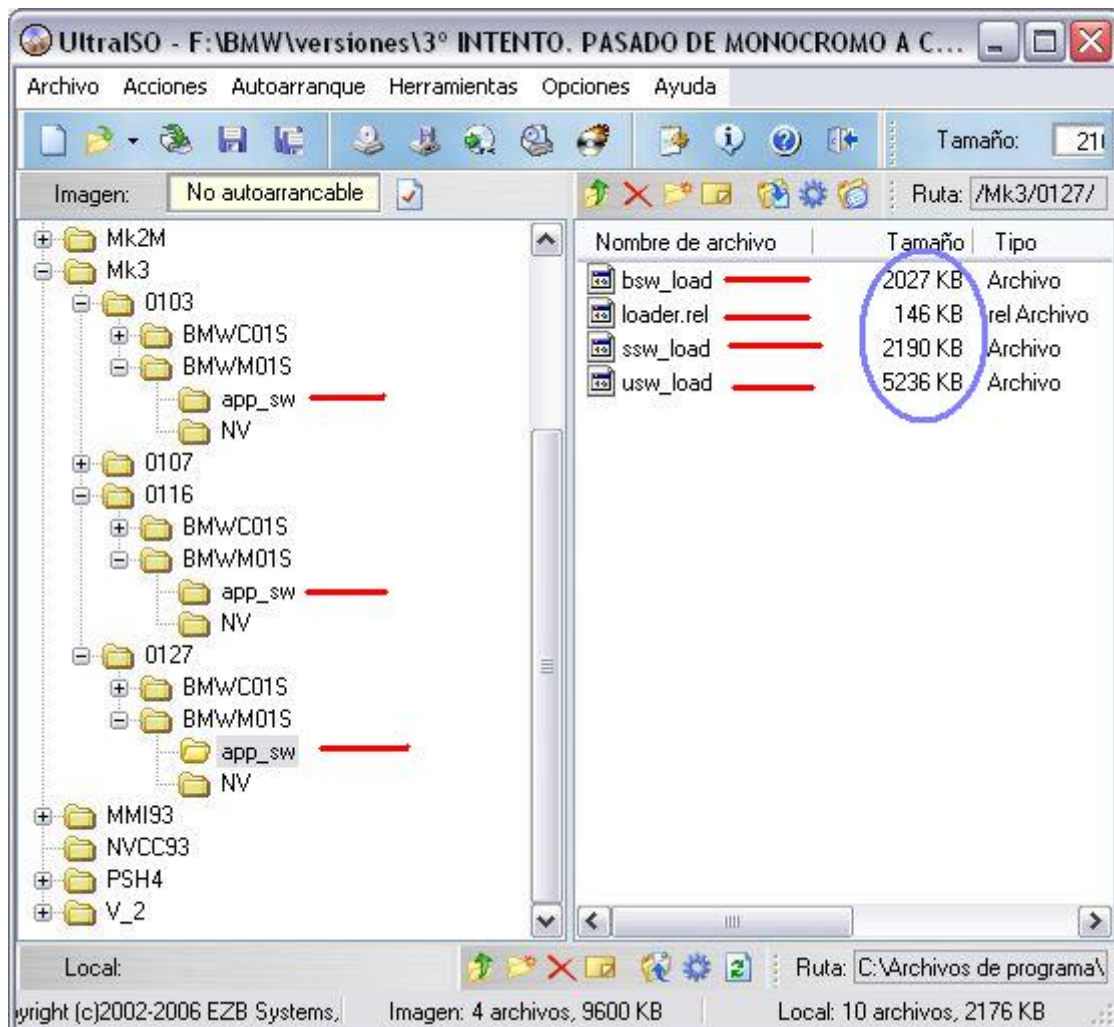
NAV_SW//Mk3/0127/BMW**M**01S/app_sw

Tener en cuenta que ahora lo metemos en la dirección con la **M** roja.

Estos son los archivos que hay que sustituir y las carpetas de donde se han de sustituir, darse cuenta que estos archivos que vamos a sustituir, ocupan menos que los anteriores, puesto que la información es menor en los monocromos y por ello, el tamaño de los archivos también son menores:



Una vez sustituidos los 4 archivos del principio, por los anteriores, se nos ha de quedar así la cosa en las 3 carpetas:



Lo que hemos hecho, no es ni más, ni menos, que poner los archivos correspondientes que se cargan en la ruta, cuando es un mk en color y sustituirlos por los archivos que se cargaban en la ruta de monocromo, de tal forma que cuando el mkIII lea la ruta en monocromo, se encontrará con los archivos del color y cargándolos al actualizar el software, pasando el mkIII de monocromo a color.

Eso mismo que hemos hecho antes, hay que seguir hacerlo también, pero esta vez hay que sustituir los archivos [file.1](#) y [file.2](#) de la siguiente carpeta NAV_SW/csb/0100/BMW**C**01S/app_sw ; por los archivos [file.1](#) y [file.2](#) de la siguiente dirección NAV_SW/csb/0100/BMW**M**01S/app_sw

También sustituimos el archivo [sw_rel.tbl](#) de la carpeta NAV_SW/csb/0200/BMW**C**01S, por el archivo [sw_rel.tbl](#) de la carpeta NAV_SW/csb/0200/BMW**M**01S .

Una vez que hemos hecho todo estos cambios, ya tenemos un software preparado para pasar un mkIII de monocromo a color. Solo falta grabar esta imagen en mode2 para que sea leída en un mkIII y que se explicará al final de este manual.

3.- Cambio todos los idiomas a español con voz de mujer en el mkIII

El cambiar el idioma, quiere decir, que la voz que nos guía lo hará en español; con esta modificación, no conseguimos que las palabras que leemos en inglés o cualquier otra lengua en la que esté codificado el mkIII, se vayan a cambiar para leerlas en español. Solo conseguiremos modificar las voces.

Una vez aclarado el punto anterior, vamos a ver lo que tenemos que hacer:

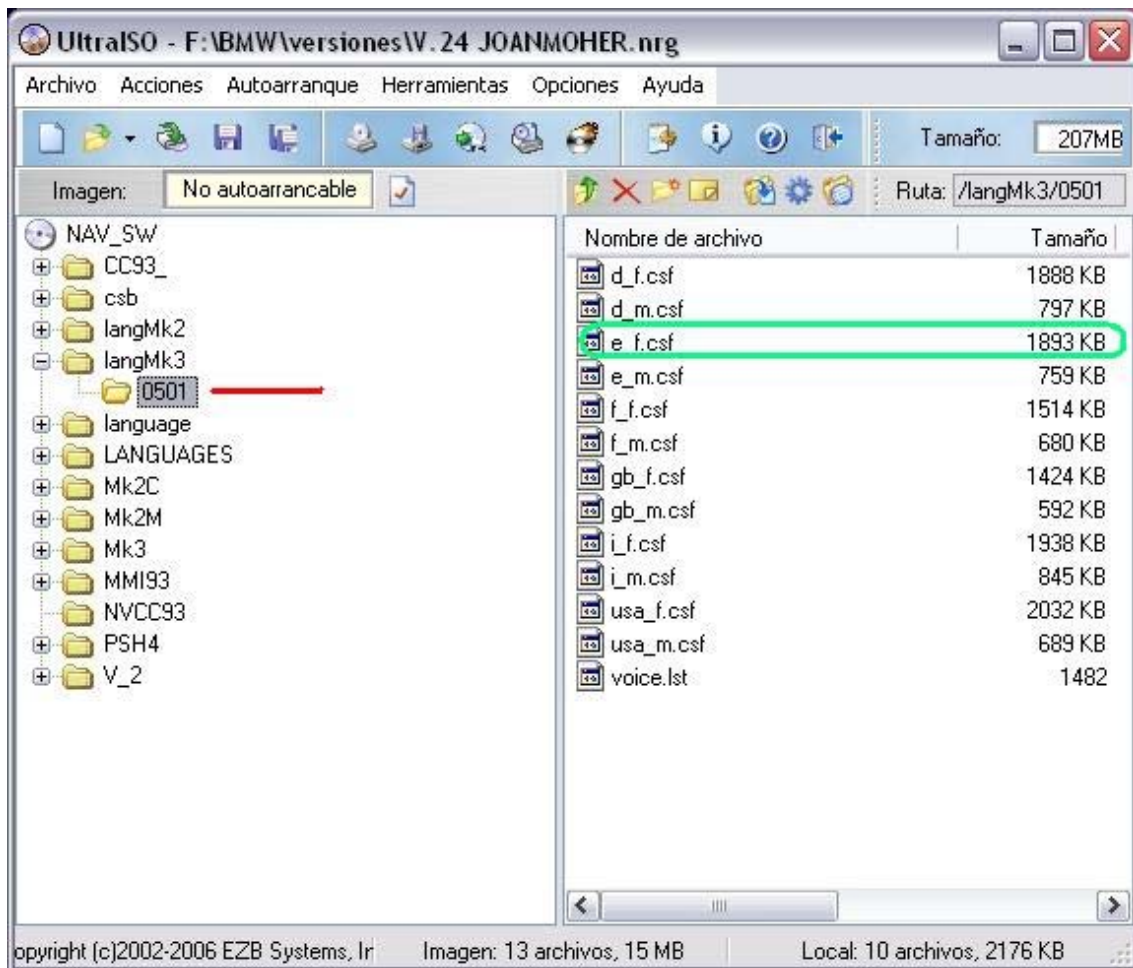
Como siempre, abrimos el ultraiso y cargamos la imagen que vamos a modificar, ahora nos vamos a la carpeta de los idiomas del mkIII que es, NAV_SW/langMk3/0501, en ella encontramos que hay dos archivos por idioma, por ejemplo:

d_f.csf → la d nos indica que es denmark (alemán) y la f que es female (mujer) → voz de mujer en alemán

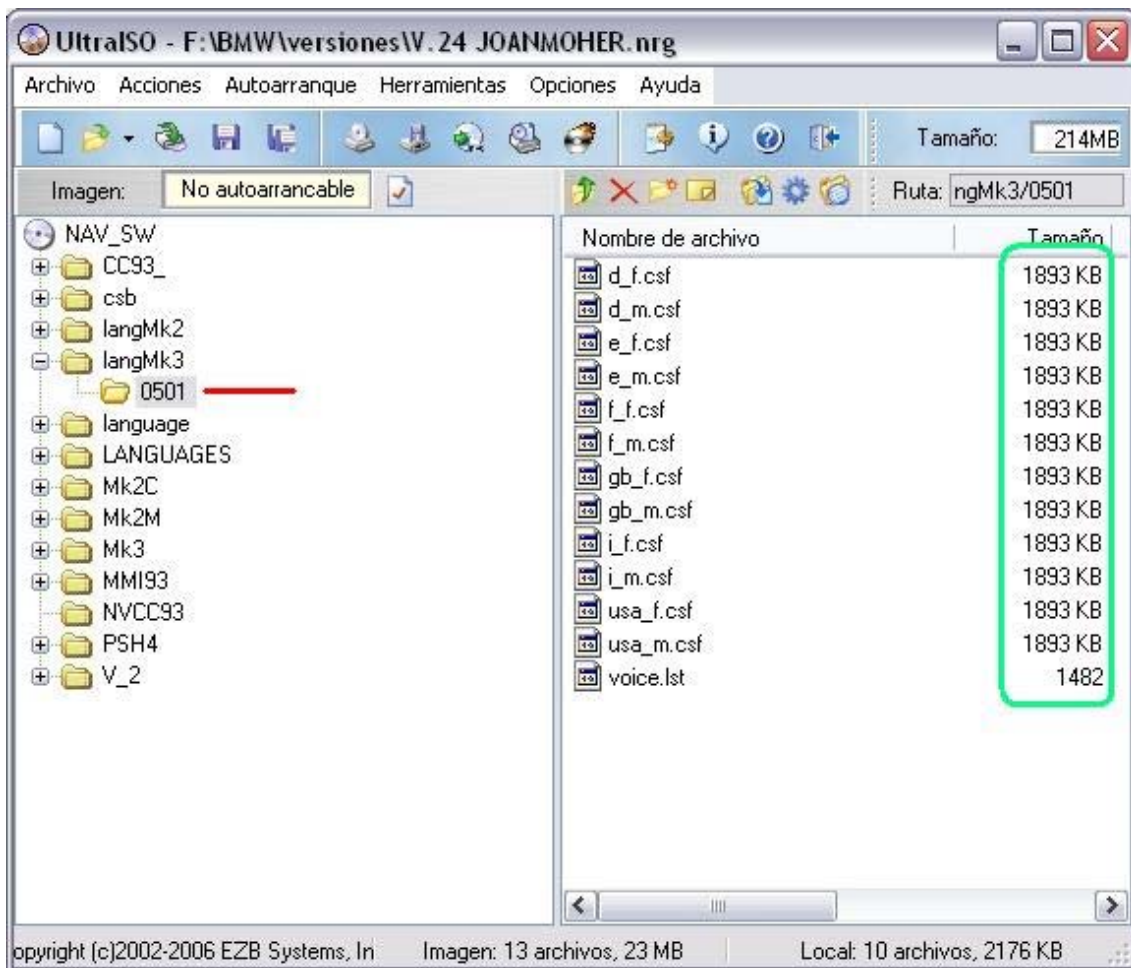
d_m.csf → la d nos indica que es denmark (alemán) y que la m es male (hombre) → voz de hombre en alemán

y así sucesivamente.

En la siguiente imagen vemos todos los idiomas del mkIII pero ahora nos vamos a centrar en el archivo de la voz de mujer en español y vemos que ocupa 1893KB.



Lo que haremos será renombrar todos los archivos de todos los idiomas, y de las dos voces, como un único archivo que contiene la voces en español y de mujer; con todo conseguimos que, por ejemplo, aunque cargue el archivo correspondiente al alemán y con voz de hombre; lo que realmente está haciendo es cargar el archivo en español y con voz de mujer. Así que se nos ha de quedar así:



Con esto hemos conseguido que al actualizar, cargue el idioma que cargue, siempre tendremos la voz de mujer es español, sea cual sea el idioma que seleccionamos en el menú de configuración del monitor a bordo.

Solo nos queda grabar estos cambios en modo2 para que el mkIII los reconozca, tal como se indica posteriormente y luego actualizar en el coche.

4.-Como modificar las imágenes para no tener que bajar versiones cada vez que actualizamos el logo (upgrade).

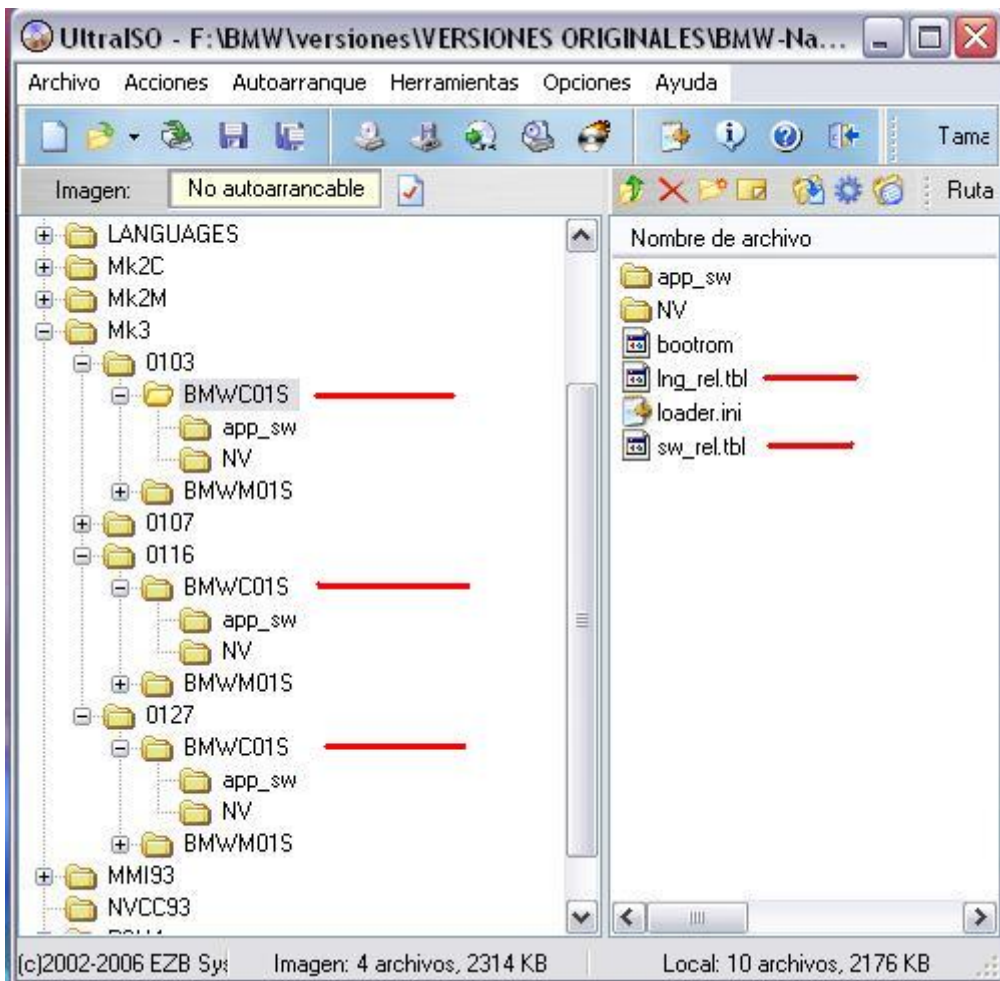
Lo primero que haremos será descargarnos cualquier editor hexadecimal, en la página web tenemos uno muy sencillo de usar, que ocupa poco espacio y que funciona muy bien para lo que nosotros queremos hacer. Es el XVI32

Estos pasos los haremos, solo en aquellos mkIII que no estén actualizados a su máxima versión, que es la v.22 y que nos lo indica en la siguiente pantalla SW 3-1/63



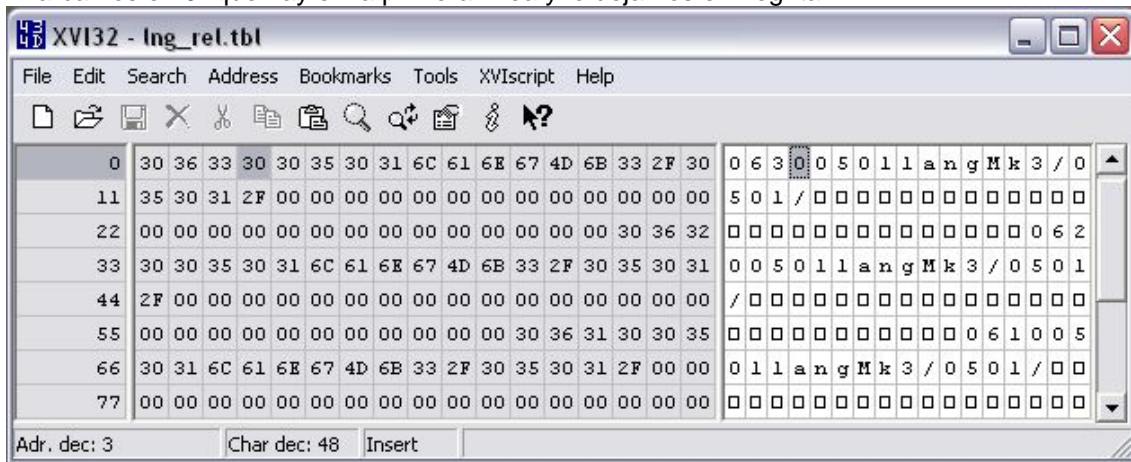
Una vez que tenemos claro que tenemos esa versión instalada, lo que vamos a crear es una imagen con una versión superior para que se actualicen los cambios que hemos hecho, ya que en caso contrario, nuestros cambios no se cargarían al actualizar el software, por tener dicha versión instalada, y los mks actualizan metiendo versiones diferentes.

Volvemos a abrir el UltraISO y con él abrimos la imagen v.24 EEUU, y ahora nos vamos a cualquiera de una de las siguientes carpeta marcada en rojo y nos centramos en estos dos archivos: [lng_rel.tbl](#) y [sw_rel.tbl](#) que se encuentran en cualquiera de las tres carpetas

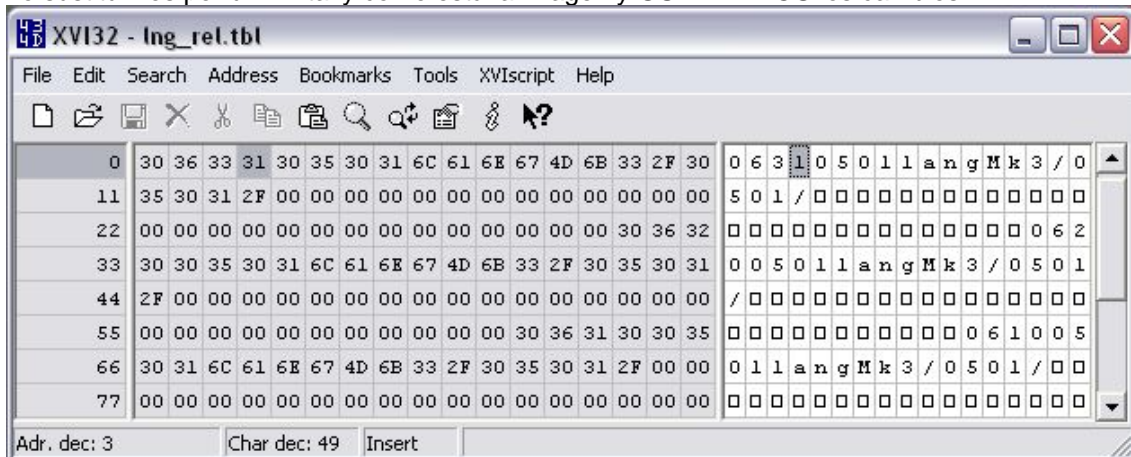


Los desempacamos (los dos archivos) a una carpeta que queramos en nuestro disco duro para poderlos editar, ahora abrimos el editor que hemos comentado antes y abrimos en primer lugar, por ejemplo, el archivo [lng_rel.tbl](#) y hacemos lo siguiente:

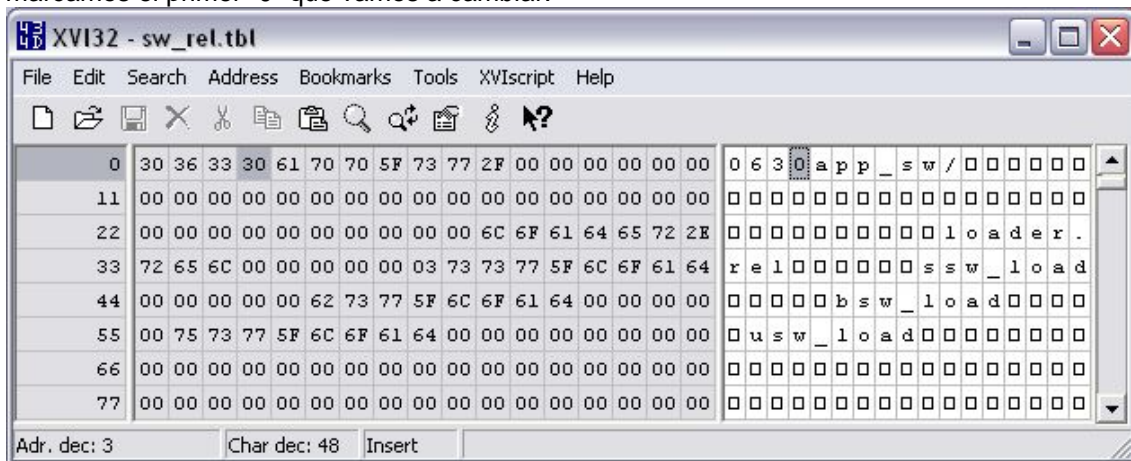
-Marcamos el "0" que hay en la primera línea y lo dejamos en negrita:



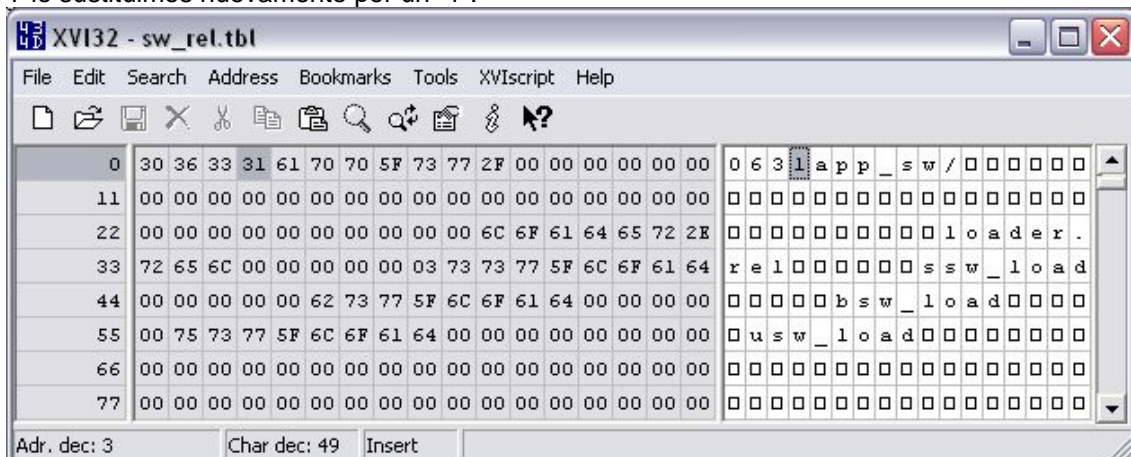
Lo sustituimos por un "1" tal y como está la imagen y GUARDAMOS los cambios:



Hacemos lo mismo con el otro archivo que guardamos antes: [sw_rel.tbl](#), lo abrimos y marcamos el primer "0" que vamos a cambiar:



Y lo sustituimos nuevamente por un "1":



Volvemos a GUARDAR los cambios y cerramos el programa.
No estaría de mas que los volviéramos a abrir para comprobar que los cambios se han llevado a cabo.

Ahora sustituimos los dos archivos que hemos modificado en el ultraiso, por los originales, **lo hemos de hacer en las tres carpetas correspondientes al mk3 que van señaladas con una línea roja en la imagen de este apartado.**

Para finalizar, grabaríamos la imagen en MODE2 como explicamos en el siguiente paso.

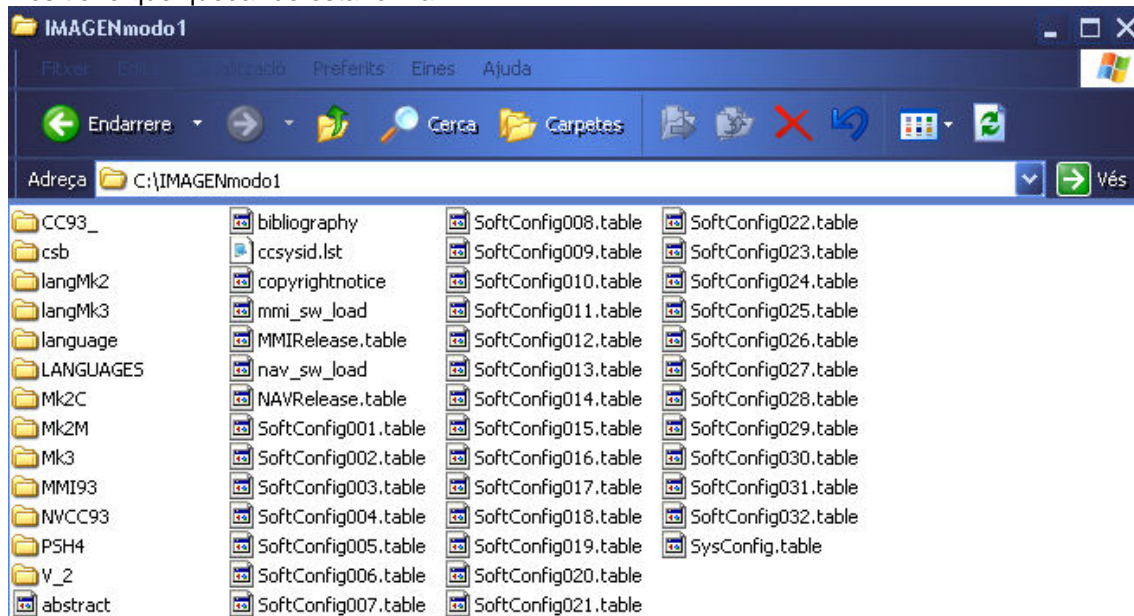
5.-Cómo grabar una imagen en MODE2

Puesto que los mkIII solo leen el software modificado que se ha creado, cuando éste está grabado en MODE2, el siguiente paso es preparar la imagen para ser grabada en MODE2, para ello tenemos que convertir nuestra imagen ISO MODE1 a una ISO MODE2.

Paso previos IMPORTANTES:

Creamos una carpeta en **C:\IMAGENmodo1** en esta carpeta colocaremos la imagen ISO que hemos modificado pero desempaquetada de su formato ISO, así que veremos todos los archivos. Muy importante hacerlo en el directorio RAIZ siempre.

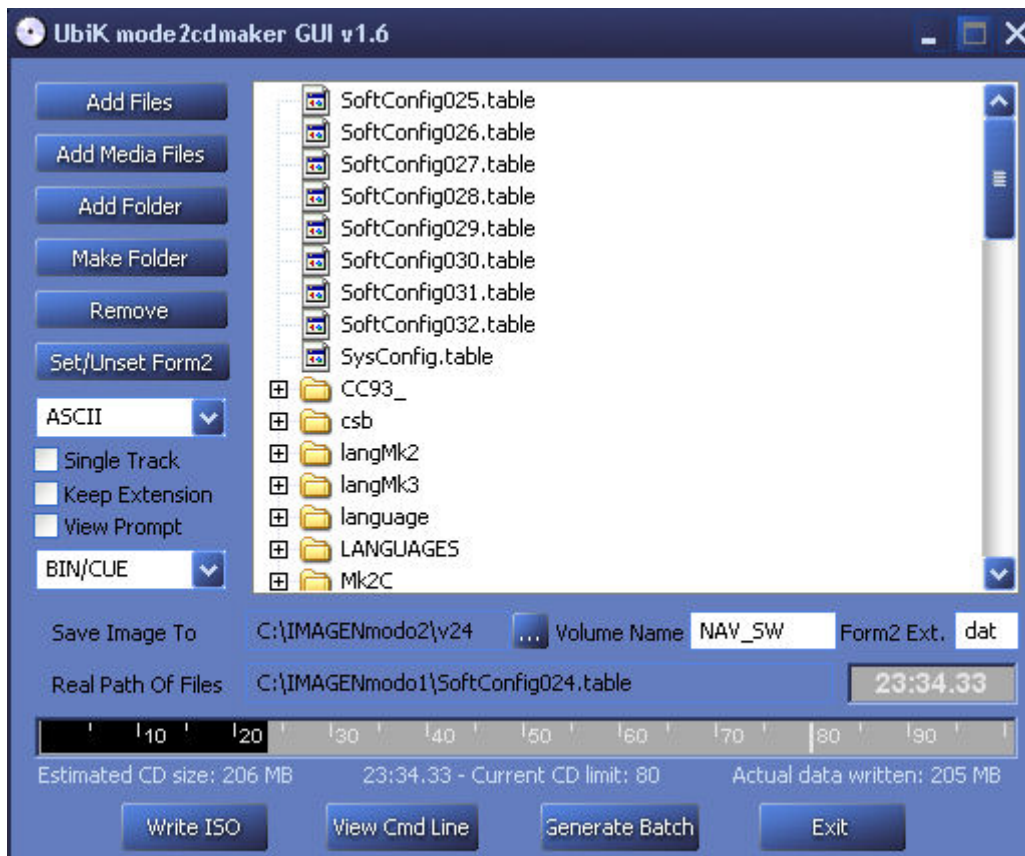
Nos tiene que quedar de esta forma:



Ya tenemos la V24 desempaquetada en una carpeta en la unidad Raíz con los archivos USW_LOAD cambiados en las 3 carpetas.

Seguidamente, lo que hacemos es descargar el programa Ubik Mode2CdMaker en una carpeta también del directorio RAIZ, muy importante siempre descargarlo en el directorio RAIZ o no os funcionará y todo el esfuerzo habrá sido en vano.

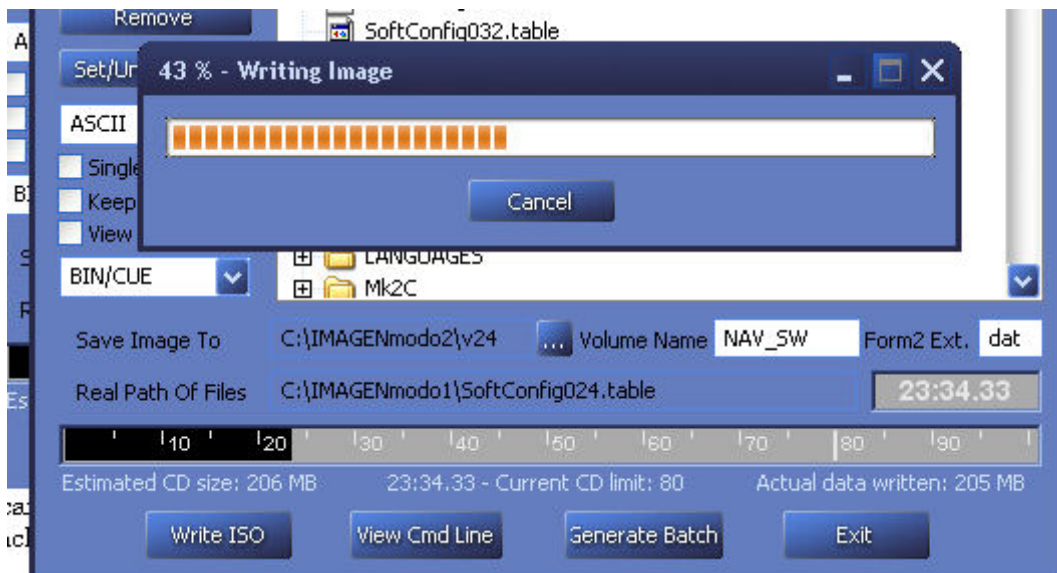
Ahora creamos otra carpeta en **C:\IMAGENmodo2** el siguiente paso es crear una imagen pero que sea en MODO 2 para ello abrimos el programa Ubik Mode2CdMaker



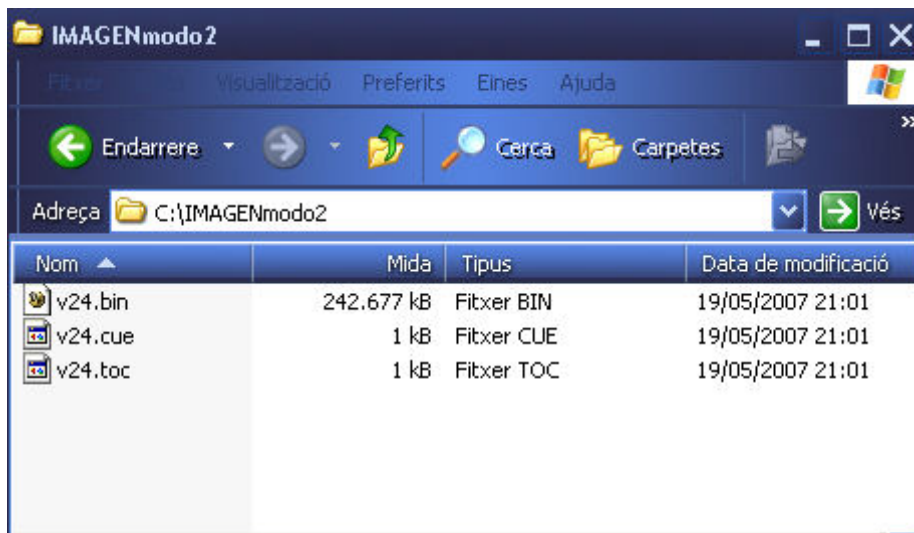
Y cargamos todos los archivos; para ello basta con seleccionar todos los archivos desempacados en C:\IMAGENmodo1 y los pinchamos y arrastramos a la ventana del UbiK mode2cdmaker.

En Volume Name debemos poner NAV_SW y en Save image To ponemos la dirección de la segunda carpeta C:\IMAGENmodo2. El resto de la configuración la dejamos toda completamente igual.

Ya solo nos queda darle a Write ISO y el programa nos generará un archivo



En la carpeta C:\IMAGENmodo2 tendremos ya listos para tostar el archivo de la V24 en formato MODE2



Ya solo nos queda grabar el archivo con nuestro programa preferido, en mi caso, el imgburn, seleccionar la casilla de verificación y comprobar que el número de bytes que se han grabado, corresponden con los bytes que tiene la imagen seleccionada. En caso de que no coincidan, volver a grabar la imagen lo más lentamente posible. (se desaconseja usar el NERO).

NOTAS:

- 1- Siempre que se actualiza una versión de software previamente para que coja todos los cambios debemos bajar a otra. En este caso como vamos a meter la 24 si en el coche ya tenemos la 24 previamente debemos bajar a la 23 o cualquier otra, a no ser que apliquemos el "truco" del **UPGRADE** tal y como se indica en el paso 4.
- 2- A la hora de crear las imágenes en MODO2 con el programa Ubik Mode2CdMake es importante que trabajemos siempre con carpetas ubicadas en el directorio raíz. MUY IMPORTANTE.
- 3- Con el GifExtractor es posible que no acepte según que imágenes si no están en el formato correcto.

6.-Actualizar en el coche, un mkIII

Este paso es sencillo, pero no por ello menos importante; una vez que tenemos la modificación/es hechas, hemos creado una imagen en MODE2, y la hemos grabado con el imgburn, ya nos podemos bajar al coche y poner el contacto en el punto2 (justo antes de arrancar), sacamos el cd del mkIII (si hay alguno) y metemos el nuestro--> ahora no tocar nada, ni sacar la llave, ni sacar el cd, hay que esperar a que en el monitor salga una barra de progreso que se va llenando y cuando llega el final veremos que el mkIII nos escupe el cd, lo sacamos y le daremos a la perilla del OK, el mkIII se reinicia y ya se habrá modificado con todos nuestros cambios.

Si tenéis alguna duda, o algo no os ha ido bien, podéis preguntar a los creadores de este manual: Radien y Joanmoher, que los encontraréis en <http://carx.mundoforo.com>